

Stačiakampių ortakių ir fasoninių dalių Montavimo instrukcija

Ši montavimo instrukcija yra skirta UAB Leovira gaminamiems stačiakampiams ortakiams ir fasoninėms dalims. Gaminiai atitinka standartą LST EN 1505:2001. Išsamesnė informacija pateikiama kiekvieno gaminio tipo produkto aprašyme arba konsultuojantis su UAB Leovira komanda.

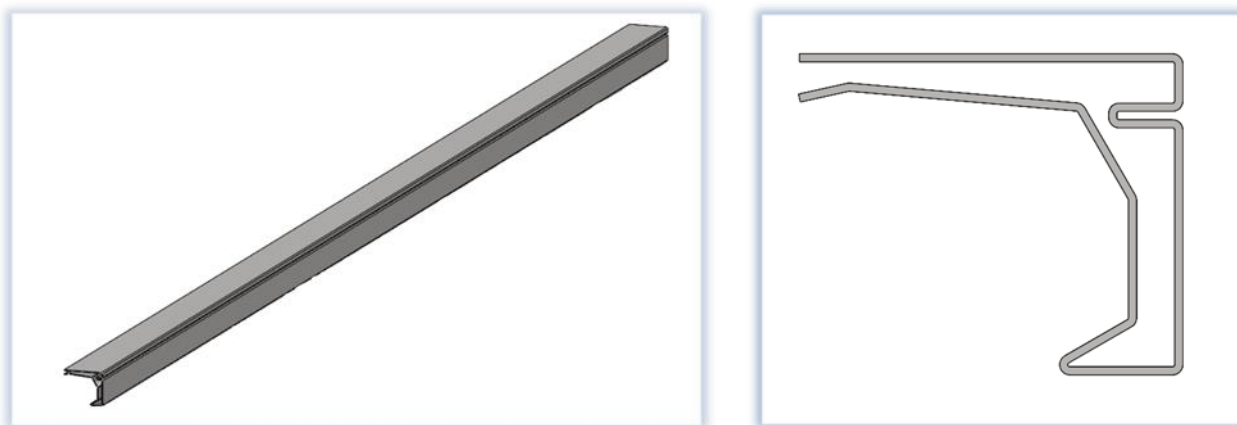
Montavimo darbai turi būti atliekami laikantis darbo saugos reikalavimų, naudojant reikalingas apsaugos priemones bei darbus turėtų atlikti kvalifikuoti specialistai.



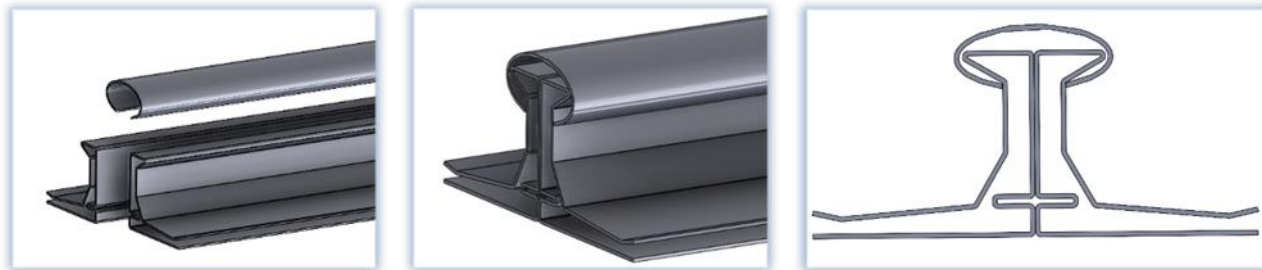
Prieš pradėdant montuoti vėdinimo sistemą, reikia įsitikinti, jog turima įranga ir gaminiai yra tinkamai paruošti, švarūs, detalės neturi defektų bei atitinka projekte nurodytus kriterijus.

- Stačiakampių ortakių ir fasoninių dalių sistemos komponentų jungimas tarpusavyje:

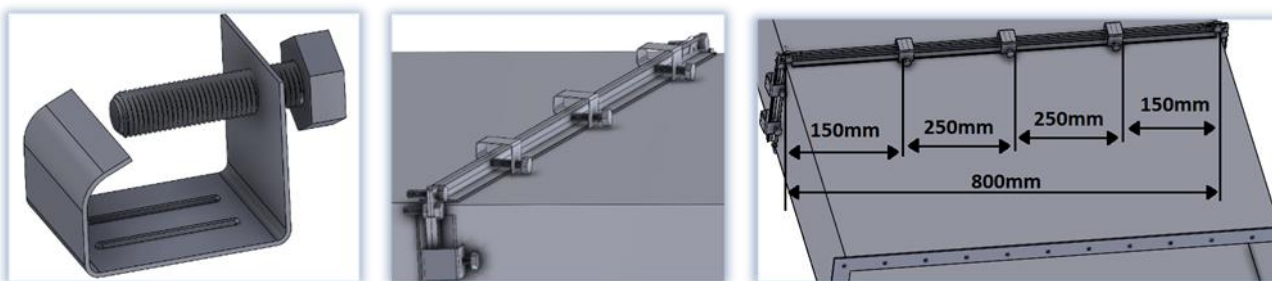
Flanšais – K profilio (K20, K30, K40)



Sujungiant ortakius, tarp flanšų klijuojama sandarinimo tarpinė, kuri turi būti vientisa per visą jungties perimetrą, bei neuždengti tvirtinimo skylių. Flanšų kampai suveržiami varžtais, tarpusavyje flanšai užspaudžiami C tipo profiliu arba spaustukais.

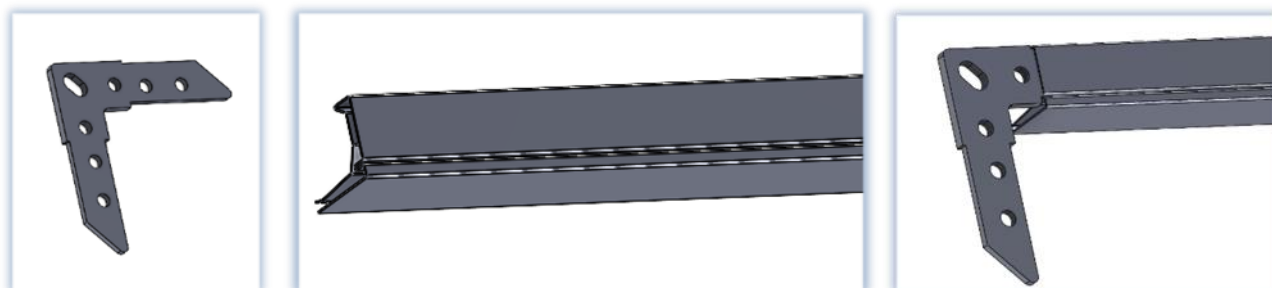


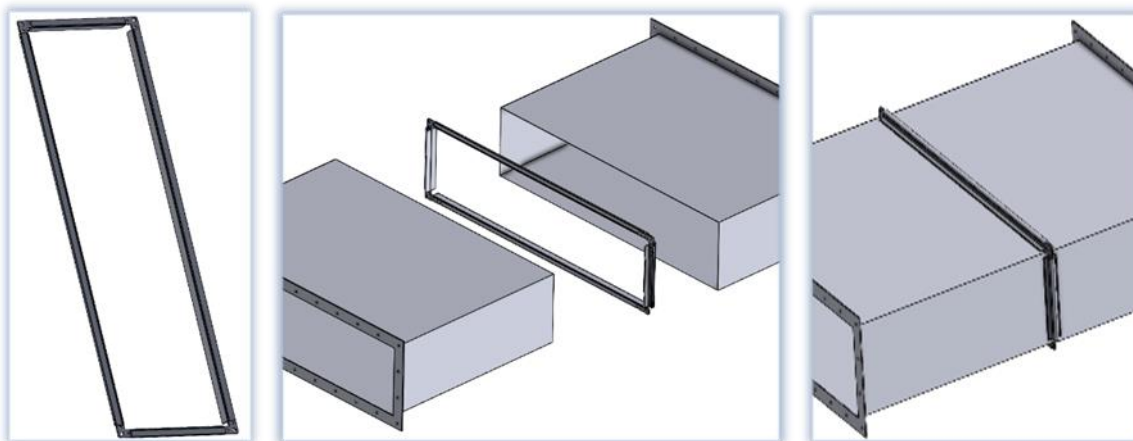
C tipo profilis uždedamas per visą flanšo profilio ilgį, o spaustukai dedami po 1 kiekvienai 250mm ilgio kraštinės atkarpai (minimalus kiekis vienoje kraštinėje 1vnt).



- Stačiakampių ortakių ilgio trumpinimas:

Ortakius galima trumpinti pagal reikalingą ilgį atpjauant statmenai išilginei ašiai. Sutrumpinto ortakio gale dedamas flanšas, susidarantis iš 4 kampinių ir 4 profilių, pagal atitinkamus kraštinių ilgius. Flanšas prie ortakio tvirtinamas specialia užspaudimo mašinėle arba skardvaržčiais, kniedėmis. Flanšinės jungties kampus užsandarinti naudojant specialų hermetiką. Objekte sutrumpinto ortakio sandarumas gali būti prastesnis nei surinkto gamykloje.

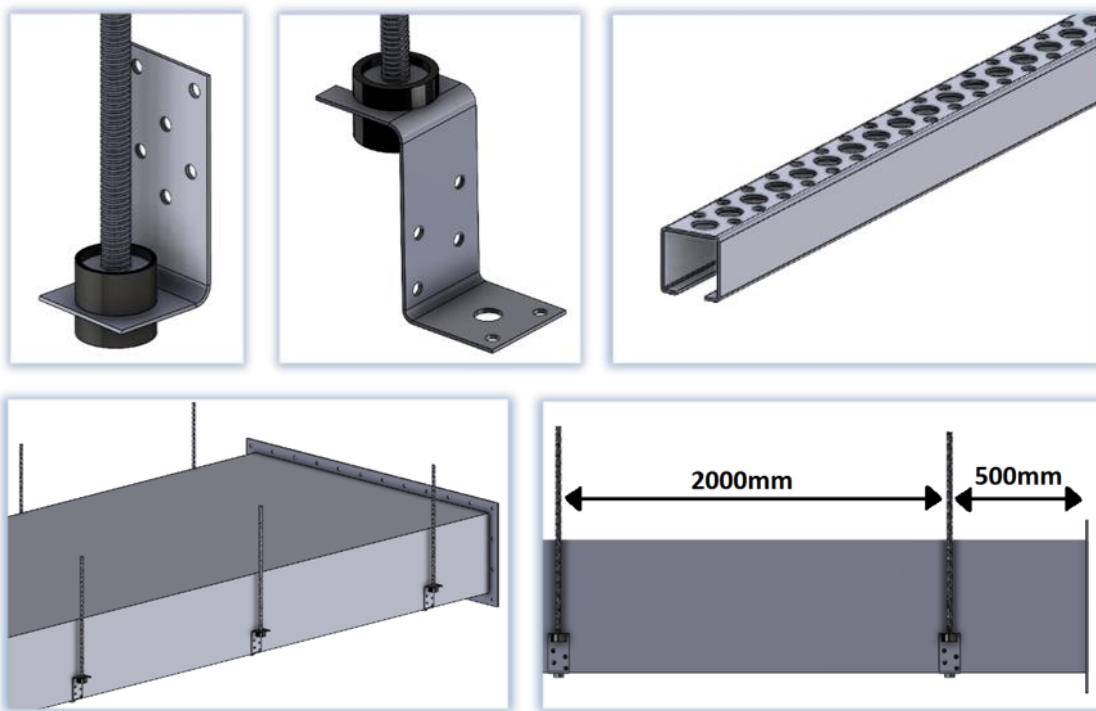




- Stačiakampių ortakių sistemos pakabinimas:

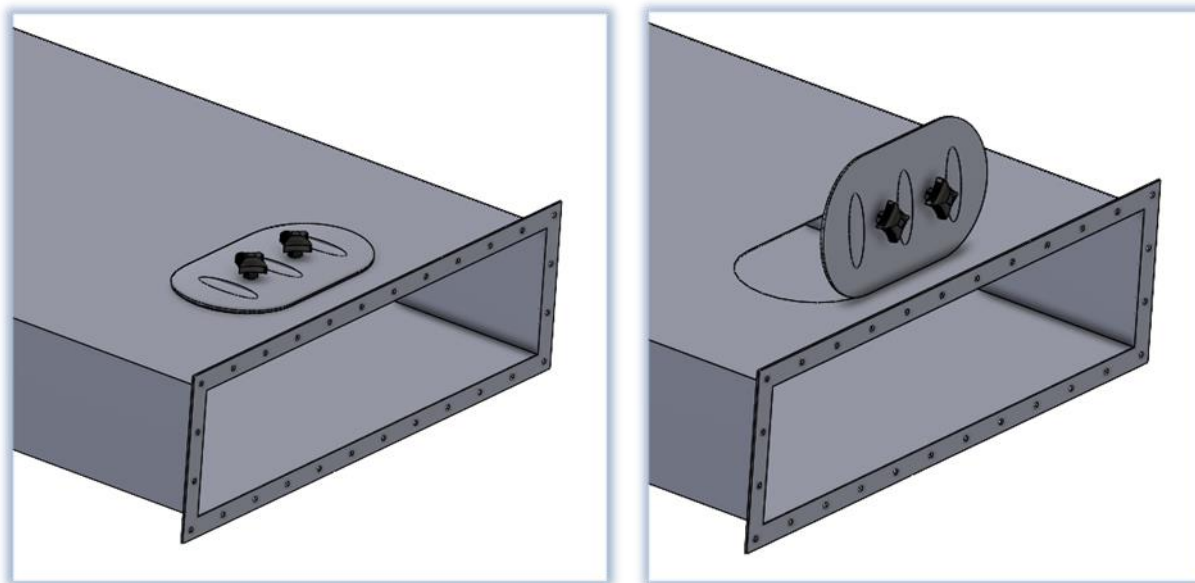
Stačiakampius ortakius galima kabinti pakabomis (L, Z, R-T), kronšteinais (KRC). Rekomenduojama montuoti pakabas minimaliai kas 2 metrus tiesių ortakių ruožams, maksimalus atstumas nuo pakabos iki flanšinės jungties – 0,5m.

Pakabos prie pastato konstrukcijų tvirtinamos ilgasriegiais. Tvirtinimo elementų stiprumą reikia parinkti pagal kabinamų sistemos dalių (su visomis papildomomis medžiagomis, pvz. apšiltinimu) svorį su atsargos koeficientu 1,5 (pagal LST EN 12236:2002).



- Ortakių sistemos priežiūra:

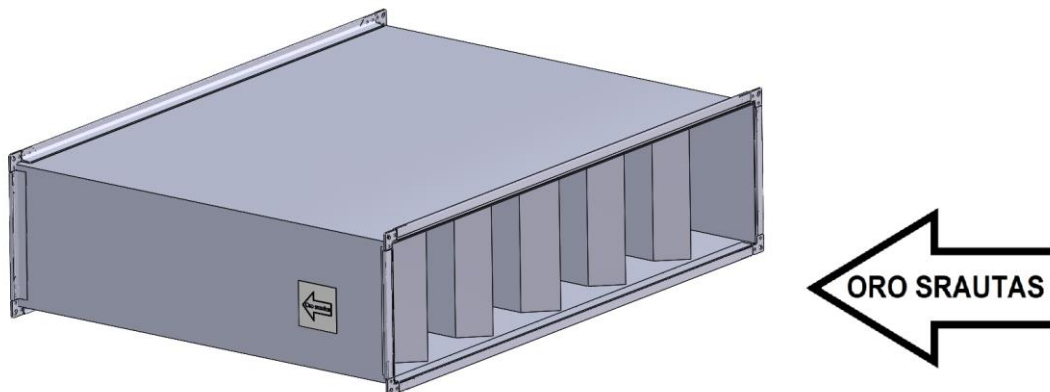
Sistema turi būti tinkamai prižiūrima ir periodiškai valoma. Pravalymo angos montuojamos ties ortakių skerspjūvį keičiančiais elementais, išsišakojimais, posūkiiais (didesniais nei 45°), tiesiuose ruožuose kas 7,5 metro (pagal LST EN 12097:2006).



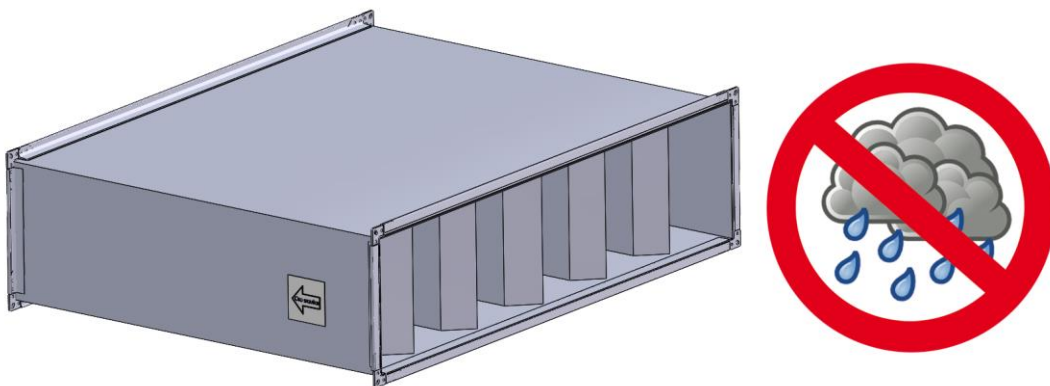
Atsižvelgiant į išorės veiksnius, norint apsaugoti ortakius nuo kondensato, korozijos, ar kitų išorės pažeidimų, sistemai rekomenduojama naudoti išorinę izoliaciją, įvairias apsaugines dangas. Atliekant sistemos veikimo apžiūrą ir pastebėjus korozijos paveiktas vietas, padengti purškiamais cinko dažais. Taip pat svarbu ortakius įžeminti, kad nesusidarytų statinis krūvis ir sumažinti pavojų įvykus elektros srovės nuotėkiui (pvz. jei sugenda ventiliatoriai arba kita įranga, turinti kontaktą su sistema).

- Triukšmo slopintuvai:

Staičiakampius triukšmo slopintuvus būtina sumontuoti tinkama oro judėjimo kryptimi kaip nurodyta ant priklijuoto lipduko.



Jei triukšmo slopintuvas sumontuojamas arti išmetimo angos/grotų/antgalio, būtina užtikrinti, kad krituliai nepasieks garso slopinimo kasečių. Sudrėkus triukšmą slopinančiai medžiagai slopintuvas nebeatliks savo funkcijos.



- Daugiavėriai vožtuvai:

Montuojami ortakių sistemose atokiau nuo pastato atitvaros ar perdangos. Jei montuojama prie atitvaros/perdangos, angoje sumontuojama mova ar atvamzdis kurio flanšas išlenda $\geq 30\text{mm}$ nuo pastato atitvaro/perdangos.

Svarbu:

- Montuojant nepažeisti korpuso geometrijos, nesukreipti. Sumontavus tikrinti vidinius vožtuvo kampus (90°), kampų matavimo įrankiu. Vožtuvas turi išlaikyti lygią plokštumą per visa savo plotą;
- Montuojama tiek horizontaliose tiek vertikaliose sistemose;
- Horizontalioje sistemoje sumontuoti vožtuvą taip, kad uždaromosios mentelės būtų horizontalioje padėtyje, sumontavus vertikalioje padėtyje mentelės gali pradėti sunkiai varstyti;
- Oro srauto kryptis galima abejomis kryptimis;
- Eksploatavimo metu vožtuvo mentės neturi būti pasiekiamos žmonėms (pasiekiamose vietose turi būti montuojamos apsauginis tinklas ar grotos);
- Po sumontavimo dar kartą patikrinti ar vožtuvas veikia sklandžiai, mentės varstosi sinchroniškai, niekur nesiliečia į korpusą ar kitus sistemos elementus;
- Jei vožtuvo A arba B kraštinė $\geq 1\text{m}$, vožtuvas turi būti papildomai paremiamas iš apačios ar pakabinamas.

Priežiūra:

Rekomenduojama daugiavėrių vožtuvu apžiūrą vykdyti kartu su visos vėdinimo sistemos patikra arba kas pusę metų.

Vizualinė apžiūra:

- Patikrinkite vožtuvo korpusą ar nėra išorinių pažeidimų, ar kiti įtaisai nekliudo menčių laisvam judėjimui;
- Pasukite rankeną į abi puses (uždaryta/atidaryta) įsitikinant, kad mentės pilnai atsidaro ir užsidaro;
- Patikrinkite ar sandarinimo tarpinės esančios ant menčių briaunų yra savo vietose ir visu savo ilgiu prigludusios prie briaunos;
- Jei vožtuvas su elektrine pavara, patikrinkite ar pavara patikimai pritvirtinta prie aikštelės, neatsipalaidavusi, sklandžiai varsto vožtuvą.

Periodinis aptarnavimas:

- Valymas atliekamas kartu su visos vėdinimo sistemos valymu;
- Valymui negalima naudoti tirpiklių (pvz. acetono) kurie gali tirpdyti plastikines dalis;
- Po valymo reikia patikrinti ar nepažeistos plastikinės įvorės (guoliai) ir sandarinimo tarpinės.