

Apvalių ortakių ir fasoninių dalių Montavimo instrukcija

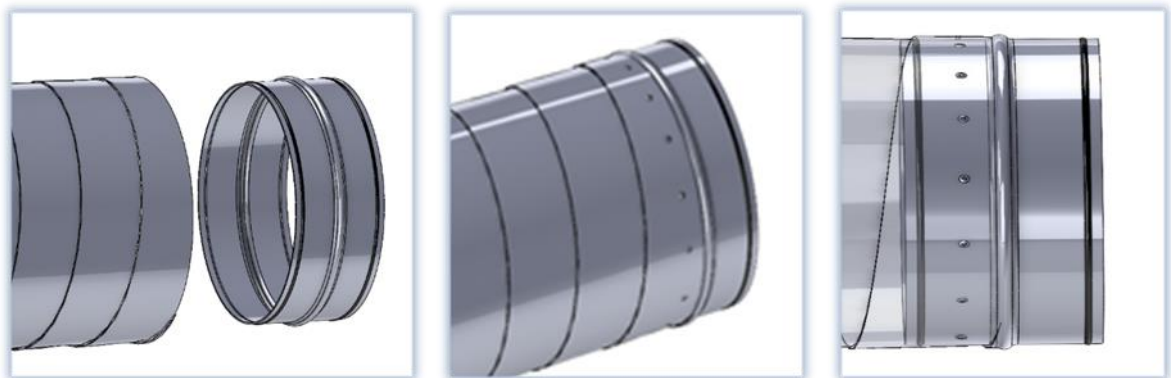
Ši montavimo instrukcija yra skirta UAB Leovira gaminamiems apvaliems ortakiams ir fasoninėms dalims. Gaminiai atitinka standartą LST EN 1506:2007. Išsamesnė informacija pateikiama kiekvieno gaminio tipo produkto aprašyme arba konsultuojantis su UAB Leovira komanda.

Montavimo darbai turi būti atliekami laikantis darbo saugos reikalavimų, naudojant reikalingas apsaugos priemones bei darbus turėtų atlikti kvalifikuoti specialistai.

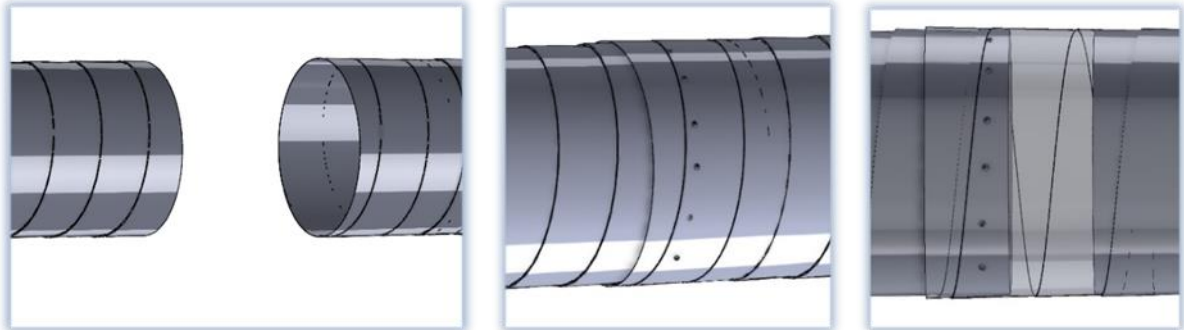


Prieš pradėdant montuoti vėdinimo sistemą, reikia įsitikinti, jog turima įranga ir gaminiai yra tinkamai paruošti, švarūs, detalės neturi defektų bei atitinka projekte nurodytus kriterijus.

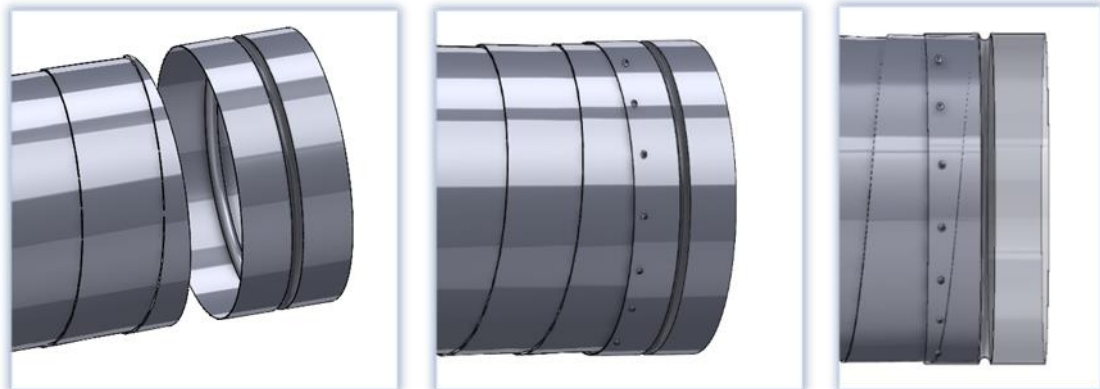
- Sistemos komponentų jungimas tarpusavyje:
 - Fasoninėmis dalimis su guminiu sandarinimo tarpikliu – nipeliais, alkūnėmis, pereigomis ir t.t. Guma yra padengta slydimą palengvinančia medžiaga, kad būtų patogiau montuoti. Jei yra poreikis, galima papildomai naudoti specialų lubrikantą. Fasoninė dalis įkišama į ortakį iki atraminės briaunos. Sujungimas tvirtinamas savisriegiais arba kniedėmis.



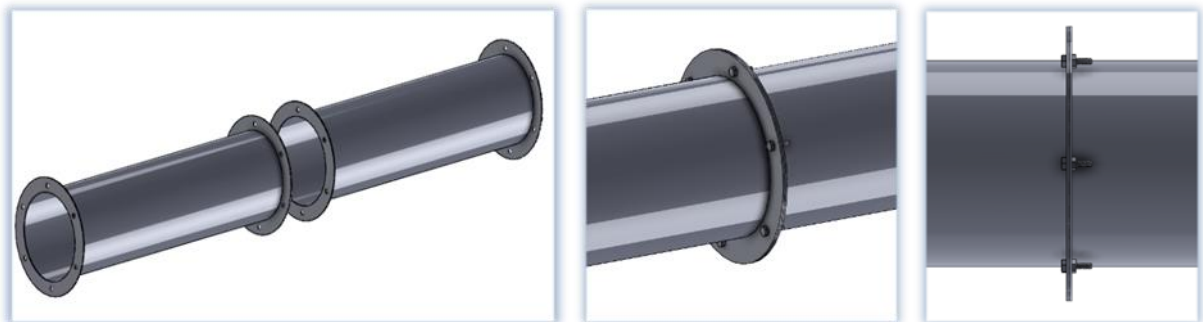
- Ortakių su praplėstais galais jungimas tarpusavyje, maunant vieną į kitą (OSP, OTP). Jungiant šiuo būdu reikalingas specialus hermetikas, kadangi nėra sandarinimo tarpinės. Tvirtinama savisriegiais arba kniedėmis.



- Ortakių jungimas išorinėmis movomis (LMF). Jungiant šiuo būdu reikalingas specialus hermetikas, kadangi nėra sandarinimo tarpinės. Tvirtinama savisriegiais arba kniedėmis.



- Flanšinėmis jungtimis (ortakiams OTF), bortelių padengiant izoliacine sandarinimo medžiaga (pavyzdžiui PVC juosta) ir flanšus tarpusavyje sujungiant varžtais.

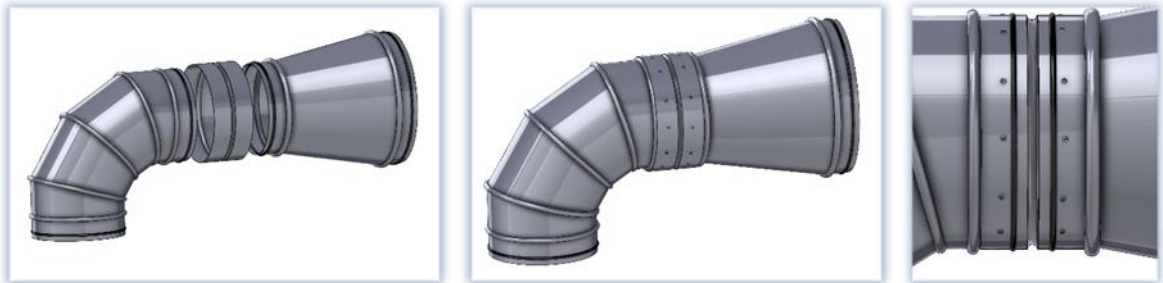


Detalių jungimui naudojamus tvirtinimo elementus (kniedes, varžtus) išdėstyti tolygiai per perimetrą. Dėl geresnio sandarumo rekomenduojame naudoti specialų ventiliacijos montavimui skirtą hermetiką,

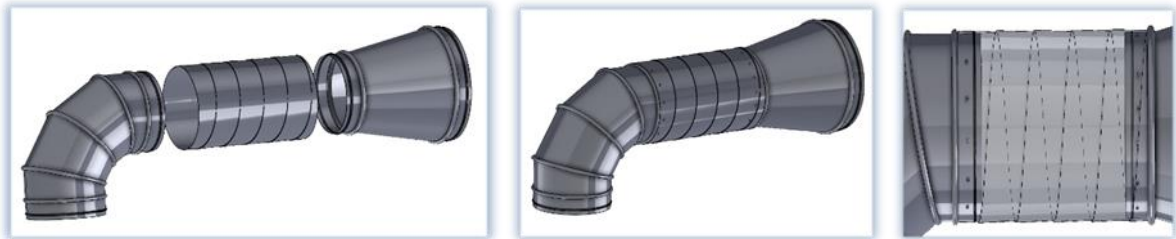
silikoną.

Ortakius galima trumpinti pagal reikalingą ilgį atpjaunant statmenai išilginei ašiai. Po atpjovimo įsitikinti, kad nėra aštrių briaunų, kurios galėtų pažeisti sandarinimo tarpinę ar sužaloti dirbant.

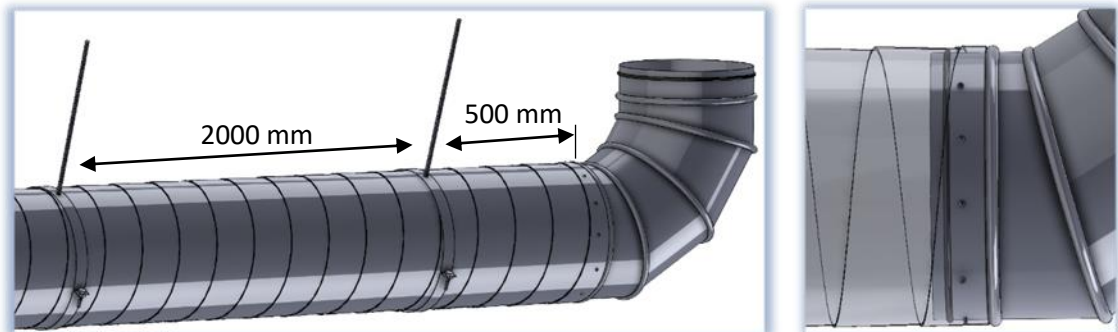
- Fasoninių dalių sujungimo būdai:
 - Išorinėmis movomis (LMF) – mauti iki atraminės briaunos, tvirtinama savisriegiais arba kniedėmis.



- Su ortakiu, arba skardos žiedu, kurio minimalus ilgis toks, kad uždengtų abiejų fasoninių dalių kakliukus iki atraminės briaunos. Tvirtinama savisriegiais arba kniedėmis.

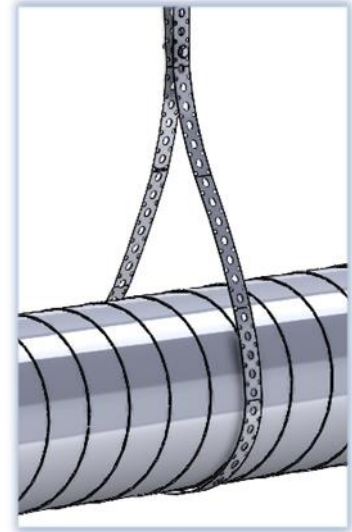
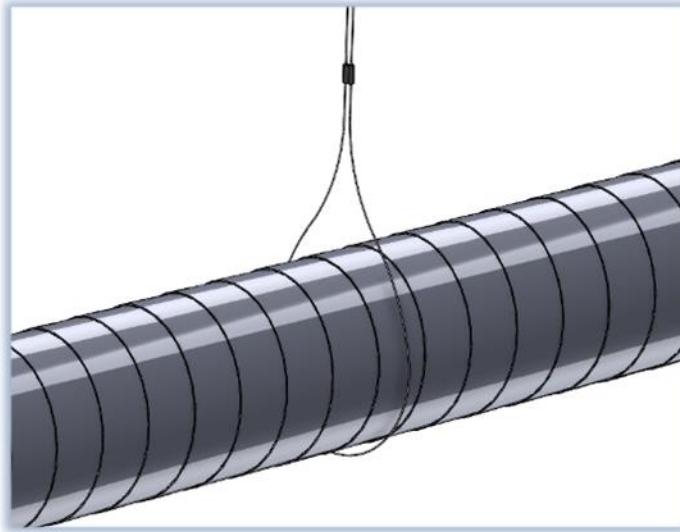


- Ortakių sistemos pakabinimas:
 - Apkabomis (OPL, OPV, OPP, OPS) – pagal apvalaus ortakio skersmenį. Rekomenduojama montuoti apkabas kas 2 metrus tiesių ortakių ruožams, o ties fasoninėmis dalimis ne toliau kaip 500 mm nuo sujungimo.

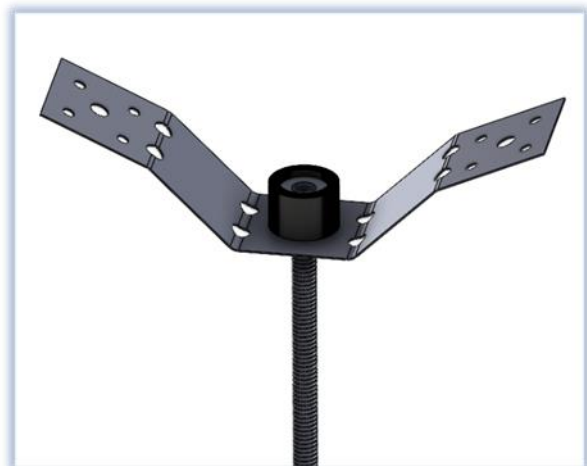


Apkabos prie pastato konstrukcijų tvirtinamos ilgasriegiais. Tvirtinimo elementų stiprumą reikia parinkti pagal kabinamų sistemos dalių (su visomis papildomomis medžiagomis, pvz. apšiltinimu) svorį su atsargos koeficientu 1,5 (pagal LST EN 12236:2002).

- Perforuota juosta arba specialiais trosais su fiksatoriais.

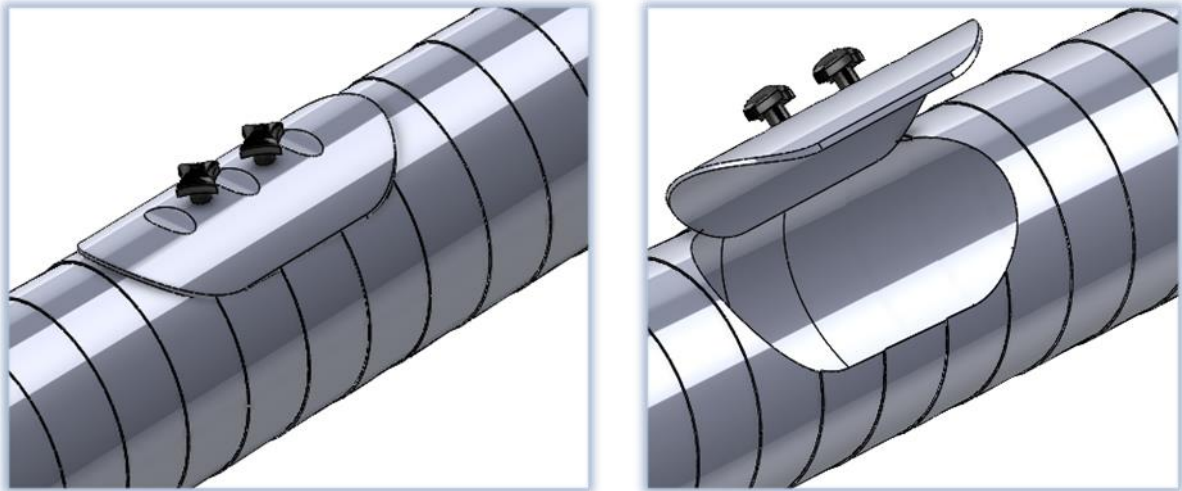


Vibracijoms sumažinti gali būti naudojamos Z, L, R-T tipų pakabos, turinčios guminę įvorę. Pakabos gali būti kaip papildomas elementas prie laikančiųjų kronšteinų arba tvirtinamos tiesiai prie pastato konstrukcijų.



- Ortakių sistemos priežiūra:

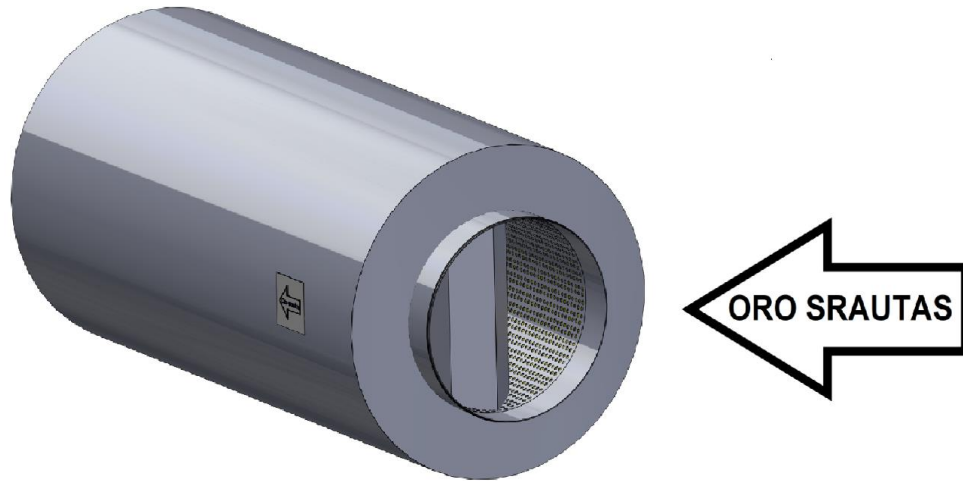
Sistema turi būti tinkamai prižiūrima ir periodiškai valoma. Pravalymo angos montuojamos ties ortakių skerspjūvį keičiančiais elementais, išsišakojimais, posūkiiais (didesniais nei 45°), tiesiuose ruožuose kas 7,5 metro (pagal LST EN 12097:2006).



Atsižvelgiant į išorės veiksnius, norint apsaugoti ortakius nuo kondensato, korozijos, ar kitų išorės pažeidimų, sistemai rekomenduojama naudoti išorinę izoliaciją, įvairias apsaugines dangas. Atliekant sistemos veikimo apžiūrą ir pastebėjus korozijos paveiktas vietas, padengti purškiamais cinko dažais. Taip pat svarbu ortakius įžeminti, kad nesusidarytų statinis krūvis ir sumažinti pavojų įvykus elektros srovės nuotėkiui (pvz. jei sugenda ventiliatoriai arba kita įranga, turinti kontaktą su sistema).

- Triukšmo slopintuvai:

Apvalius triukšmo slopintuvus galima montuoti bet kuria oro judėjimo kryptimi išskyrus **TST** slopintuvus su centrine pertvara. TST slopintuvai montuojami kryptimi kaip nurodyta ant priklijuoto lipduko.



Jei triukšmo slopintuvas sumontuojamas arti išmetimo angos/grotų/antgalio, būtina užtikrinti, kad krituliai nepateiks į slopintuvo vidų. Sudrėkus triukšmą slopinančiai medžiagai slopintuvas nebeatliks savo funkcijos.



- Daugiavėriai vožtuvai:

Montuojami ortakių sistemose atokiau nuo pastato atitvaros ar perdangos. Jei montuojama prie atitvaros/perdangos, angoje sumontuojama mova ar atvamzdis kurio flanšas išlenda ≥ 30 mm nuo pastato atitvaro/perdangos.

Svarbu:

- Montuojant nepažeisti korpuso geometrijos, nesukreipti. Sumontavus tikrinti vožtuvo kampus (90°), kampų matavimo įrankiu;
- Montuojama tiek horizontaliose tiek vertikaliose sistemose;
- Horizontalioje sistemoje sumontuoti vožtuvą taip, kad uždaromosios mentelės būtų horizontalioje padėtyje, sumontavus vertikalioje padėtyje mentelės gali pradėti sunkiai varstytis;
- Oro srauto kryptis galima abejomis kryptimis;
- Eksploatavimo metu vožtuvo mentės neturi būti pasiekiamos žmonėms (pasiekiamose vietose turi būti montuojamos apsauginis tinklas ar grotos);
- Po sumontavimo dar kartą patikrinti ar vožtuvas veikia sklandžiai, mentės varstosi sinchroniškai, niekur nesiliečia į korpusą ar kitus sistemos elementus;
- Jei vožtuvo A arba B kraštinė ≥ 1 m, vožtuvas turi būti papildomai paremiamas iš apačios ar pakabinamas.

Priežiūra:

Rekomenduojama daugiavėrių vožtuvu apžiūrą vykdyti kartu su visos vėdinimo sistemos patikra arba kas pusę metų.

Vizualinė apžiūra:

- Patikrinkite vožtuvo korpusą ar nėra išorinių pažeidimų, ar kiti įtaisai nekliudo menčių laisvam judėjimui;
- Pasukite rankeną į abi puses (uždaryta/atidaryta) įsitikinant, kad mentės pilnai atsidaro ir užsidaro;
- Patikrinkite ar sandarinimo tarpinės esančios ant menčių briaunų yra savo vietose ir visu savo ilgiu priglundusios prie briaunos;
- Jei vožtuvas su elektrine pavara, patikrinkite ar pavara patikimai pritvirtinta prie aikštelės, neatsipalaidavusi, sklandžiai varsto vožtuvą.

Periodinis aptarnavimas:

- Valymas atliekamas kartu su visos vėdinimo sistemos valymu;
- Valymui negalima naudoti tirpiklių (pvz. acetono) kurie gali tirpdyti plastikines dalis;
- Po valymo reikia patikrinti ar nepažeistos plastikinės įvorės (guoliai) ir sandarinimo tarpinės.