

MONTAVIMO IR EKSPLOATAVIMO VADOVAS

Platintojas: UAB LEOVIRA, Žarijų g. 4, LT-02300 Vilnius, Lietuva
Gamintojas: CIAT Sp. z o.o., Lenkija

GRYFIT CX-5 UGNIES VOŽTUVAS su FDG-WT-8 ar BELIMO elektrine pavara (EI 120)

1- MONTAVIMAS

Montuoti privalo specialistai: - gerai susipažinę su šia instrukcija ir laikydami jos nuostatų;
- vadovaudamiesi Lietuvos atitikties įvertinimo sistemos taisyklėmis.

1.1- MONTAVIMO ANGA

Norint tinkamai sumontuoti vožtuvą, minimalus montavimo angos dydis turi būti $D+50$ mm.

1.2- TVIRTINIMAS IR MONTAVIMAS

Vožtuvą į angą įstatykite išilgai ašies. Norint užtikrinti pertvarų atsparumą ugniai, būtina vadovautis montavimo linijomis, nurodytomis ant vožtuvo korpuso. Montuojant mūro ar betono sienose, aptaisas turi būti padarytas iš mūrijimo skiedinio ar tinko.

PASTABA: Montavimo metu draudžiama ant vožtuvo kontrolės mechanizmo tepti mūrijimo skiedinio, klijų ar dažų. Vožtuvo kontrolės mechanizmas turi būti visiškai apsaugotas iki mūrijimo darbų ir montavimo darbų pabaigos.

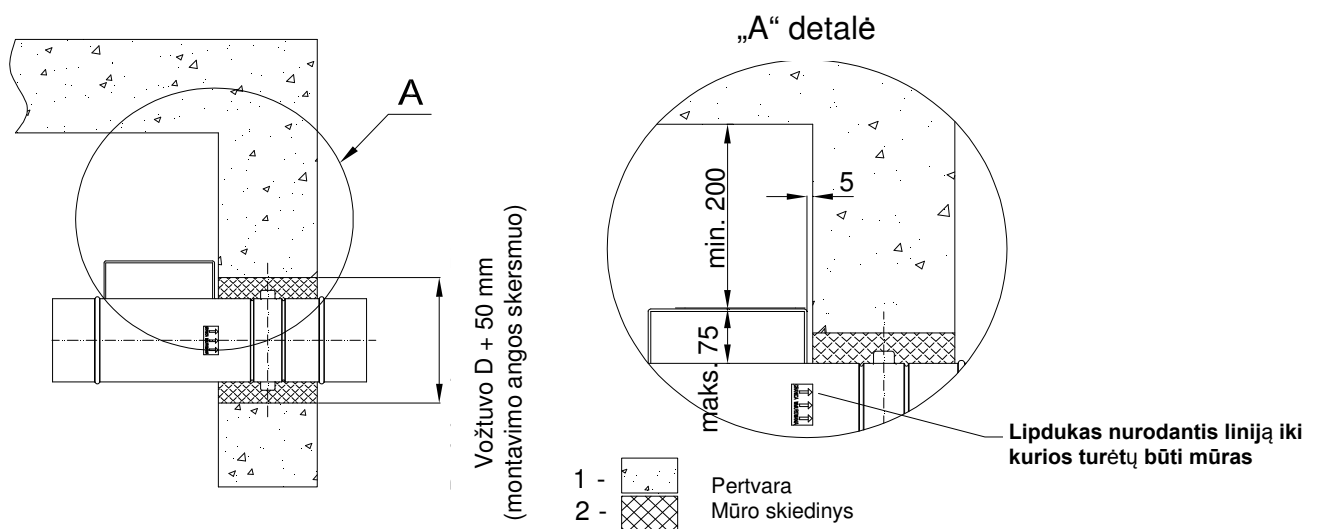
Montavimo metu ir kol skiedinys, tinkas ar klijai nesukietės, sklendė turi būti uždaryta. Kai montuojama skiriamoji sienoje, vožtuvo korpusas neturi būti suspaustas. Dėl suspaudimo gali deformotis korpusas ir pažeisti sklendę.

1.3- MONTAVIMO METODAS

Vožtuvai gali būti montuojami taip, kad išilginė sklendės ašis būtų tiek horizontalioje, tiek ir vertikalioje padėtyje.

PASTABA: Tarp pastato elementų ir kontrolės mechanizmo turi būti paliktas mažiausiai 200 mm tarpas aptarnavimo darbams.

1.3.1- MŪRO ARBA BETONO SIENOS



1.4- PRIJUNGIMAS PRIE VENTILIACIJOS VAMZDŽIO

Montuojant vožtuvą į pertvarą, negalima pažeisti vožtuvo korpuso, ypač jį suspausti. Kai vožtuvas prijungiamas prie ventiliacijos vamzdžio, reikia patikrinti jo veikimą.

PASTABA: Ugnies vožtuvas turi būti jungiamas prie ventiliacijos ar oro kondicionavimo sistemos išilgai bendros ašies.

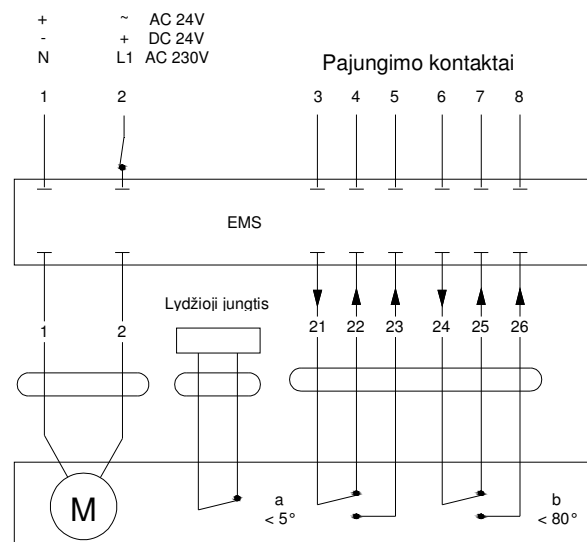
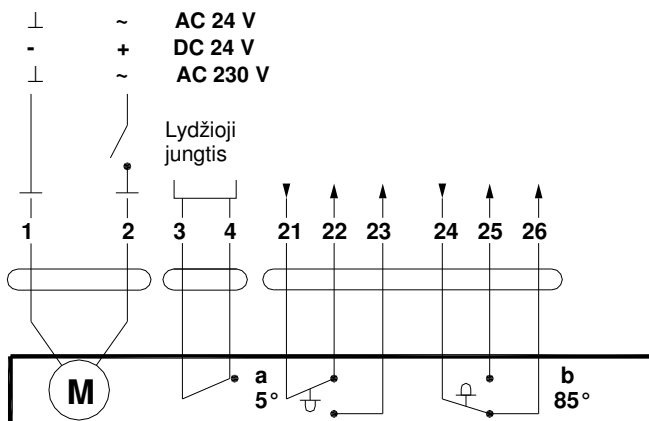
Vožtuvas turi būti tvirtai įmontuotas, kadangi vožtuvo korpusui negali būti perduodamas mechaninis spaudimas ir ventiliacijos sistemos laisvas vibravimas.

1.5- ELEKTROS JUNGTYS

- Maitinimo kabelį ir pavaros laidus prijunkite pagal lentelę ir elektros schemą.
- Patikrinkite, ar jungtys gerai sujungtos ir veikia.

1.5.1 – FDG-WT-8 PAVARA

PAVARŲ SPECIFIKACIJOS		
Pavaros tipas	FDG-WT-8-24	FDG-WT-8-230
Maitinimo įtampa	24 V	230 V
Galia, reikalinga spyruoklės įtempimui	3,5 W	9,2 VA
Galia, reikalinga atidarymo padėtyje	0,5 W	6,9 VA
Variklio darbo laikas	55 - 71 s	
Spyruoklės darbo laikas	20 s	
Apsaugos klasė	II	
Apsaugos lygis	IP 54	
Garso lygis	50 dB(A)	
Darbinė temperatūra	-20 ... +50 °C	



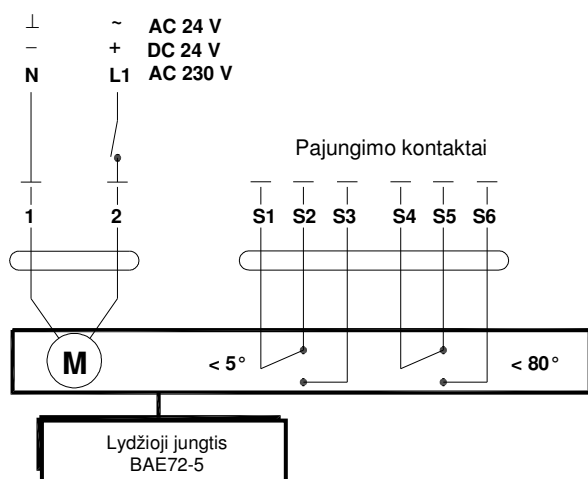
FDG-WT-8 + EMS tipas
(EMS - kontrolės priežiūros jungtis)

Elektros schema FDG-WT-8-24, FDG-WT-8-230 pavaroms

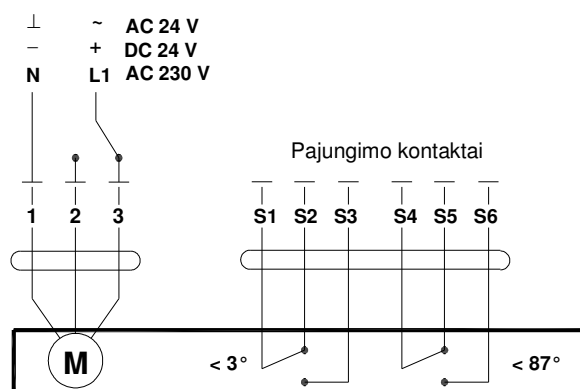
Elektros schema FDG-WT-8-24, FDG-WT-8-230 pavaroms +EMS

1.5.2 - BELIMO PAVAROS

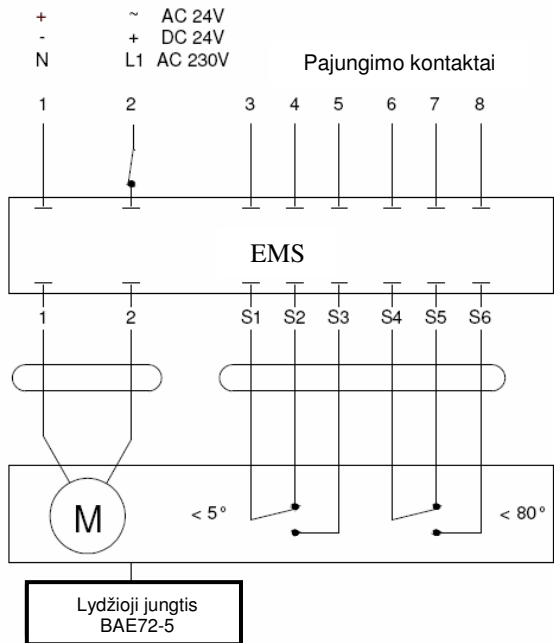
	BELIMO								
Pavaros tipas	BF24-T BF24-T-ST	BF230-T	BLF24-T BLF24-T-ST	BLF230-T	BF24TL-T- ST	BE230	BE24 BE24-ST	BLE 24	BLE 230
Maitinimo įtampa	24V	230V	24V	230V	24V	230V	24V	24V	230V
Galia, reikalinga spyruoklės įtempimui	7W	8W	5W	5W	7W	8W	12W	4W	4W
Galia, reikalinga parengties padėtyje	2W	3W	2,5W	3W	2W	0,5W	0,5W	0,5W	0,5W
Variklio darbo laikas	140 s.	140 s.	40 - 75 s.	40 - 75 s.	140 s.	< 60 s.	< 60 s.	< 30 s.	< 60 s.
Spyruoklės darbo laikas	16 s.	16 s.	20 s.	20 s.	16 s.	-	-	-	-
Apsaugos klasė	III	II	III	II	III	II	III	III	II
Apsaugos lygis	IP54								
Garso lygis	maks. variklio 45 dB(A), spyruoklės ~ 62 dB(A)					maks. variklio 62 dB (A)			
Darbinė temperatūra	- 30°C iki + 50°C					- 30°C iki + 50°C			



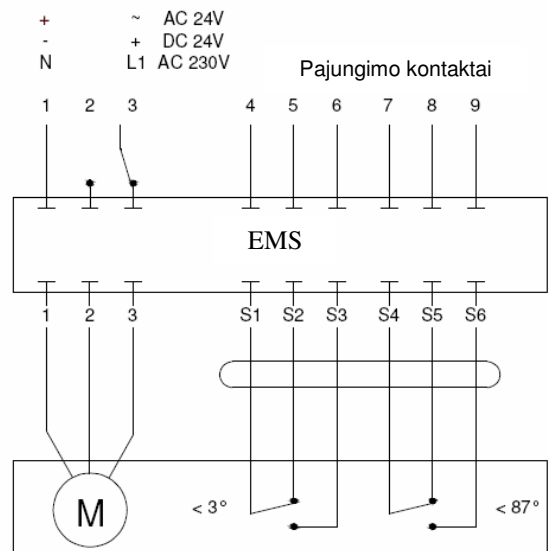
Elektros schema BF-24-T, BF24-T-ST, BF230-T, BLF-24-T, BLF24-T-ST, BLF230-T pavaroms



Elektros schema BE-24, BE24-ST, BE230, BLE20, BLE24 pavaroms



Elektros schema BF-24-T,
BF24-T-ST, BF230-T, BLF-24-T, BLF24-T-ST, BLF230-T
pavaroms su EMS (kontrolės priežiūros jungtis)



Elektros schema BF-24-T,
BF24-T-ST, BF230-T, BLF-24-T, BLF24-T-ST, BLF230-T
pavaroms su EMS (kontrolės priežiūros jungtis)

2- EKSPLOATAVIMO INSTRUKCIJOS

Parengties padėtyje vožtuvo sklendė atidaryta.

2.1- VOŽTUVO ATIDARYMAS

FDG-WT-8, BLF, BF pavarų tipai: Vožtuvo sklendė laikoma atidarytoje padėtyje, kadangi elektrinė pavara pastoviai įtempia integruotą grįžtamąją spyruoklę. Vožtuvo sklendė laikoma atidarytoje padėtyje tik tuomet, kai pavarai 1(-) ir 2(+) elektros laidais pastoviai tiekiamas elektros energija, kurios srovės įtampa 24V arba 230V (priklausomai nuo pavaros modelio).

BE pavaros: Vožtuvo sklendė laikoma atidarytoje padėtyje todėl, kad elektrinė pavara yra be grįžtamosios spyruoklės. Kai vožtuvo sklendė nustatoma atidarytoje (ar uždarytoje) padėtyje, pavara automatiškai nustatoma į atidarymo padėtį. Sklendė išlieka šioje padėtyje, neatsižvelgiant į tai, ar per 1(-) ir 2(+) arba per 3(+) elektros laidus gaunama įtampa, ar ne.

2.2- VOŽTUVO UŽDARYMAS

FDG-WT-8, BLF, BF pavarų tipai: Vožtuvo uždarymas – sklendė užsidaro dėl:

- lydžiosios jungties aktyvavimosi, kai temperatūra vožtuvo korpuse pakyla aukščiau 70°C , arba
- valdymo mygtuko, esančio ant lydžiosios jungties, paspaudimo (BF ir BLF pavarose), arba
- nuotolinio valdiklio panaudojimo, kai vožtuvas gauna srovės pertraukimo signalą (srovė pertraukiama pavaros 1(-) ir 2(+)) elektros laiduose ir aktyvuojama grįžtamoji spyruoklė).

BE pavaros: Vožtuvo uždarymas – sklendė užsidaro dėl:

- srovės perjungimo tarp 2(+) ir 3(+) elektros laidų ir nuolatinės kontrolinės įtampos perdavimo 24V ar 230V (priklausomai nuo pavaros modelio), arba
- rankinio valdymo, kai panaudojamas specialus veržliaraktis, tiekiamas su pavara.

2.3- VOŽTUVO ATIDARYMAS

FDG-WT-8, BLF, BF pavarų tipai: Vožtuvo atidarymas – sklendė atsidaro dėl:

- atnaujinto srovės tiekimo į 1(-) ir 2(+) elektros laidus ir nuolatinės kontrolinės įtampos perdavimo 24V ar 230V (priklausomai nuo pavaros modelio), arba
- rankinio valdymo, kai panaudojamas specialus veržliaraktis, tiekiamas su pavara.

BE pavaros: Vožtuvo atidarymas – sklendė atsidaro dėl:

- srovės perjungimo tarp 2(+) ir 3(+) elektros laidų ir nuolatinės kontrolinės įtampos perdavimo 24V ar 230V (priklausomai nuo pavaros modelio), arba
- rankinio valdymo, kai panaudojamas specialus veržliaraktis, tiekiamas su pavara.

PASTABA:

1. Jei vožtuvas paveikiamas ugnies, jis turi būti pakeistas nauju.
2. Pažeidus lydžiąją jungtį ar jai aktyvavusis (FDG-WT-8, BLF ir BF pavarų tipams su lydžiąja jungtimi), prieš vėl atidarant vožtuvą, lydžioji jungtis turi būti pakeista nauja.
3. Kai vožtuvas atidarinėjamas, būtina išjungti ortakių, kuriuose sumontuoti vožtuvai, ventiliatorius ar oro kondicionavimo ir ventiliavimo centrinius blokus.

3- PRIEŽIŪRA IR APTARNAVIMAS

Vožtuvui nereikalinga speciali priežiūra. Tačiau rekomenduojama kontroliuoti, ar tinkamai veikia vožtuvai, ir kartą metuose sudaryti rašytinę ataskaitą.

4- SAUGOJIMAS

Vožtuvai pristatomi padėtyje „uždarytas“, sumontuoti su visu kontrolės mechanizmu. Montuojant vožtuvą montavimo vietoje reikia laikytis darbo saugos taisyklių, ir privaloma vadovautis jų nuorodomis, norint išvengti vožtuvo apgadinimo.

Vožtuvai turi būti apsaugoti nuo drėgmės, mechaninių smūgių ir pažeidimo. Draudžiama krauti daugiau nei du vožtuvus viena ant kito. Sandėliuojant ant žemės, vožtuvai turi būti sukrauti ant apsauginių padėklų, kad nebūtų pažeisti ar deformuoti korpusai.

5- GARANTIJA

Vožtuvui suteikiamas vienerių metų garantinis laikotarpis. Garantinė sutartis neapima nusiskundimų dėl žalos, kilusios dėl šios instrukcijos taisyklių nesilaikymo. Gamintojas neprisiima atsakomybės už vožtuvus, montuojamus pastatų išorėje ir veikiamus oro sąlygų kaitos.